

Ú v o d	3
Schéma modulu	4
Základní pojmy	6
<i>Pokladní doklad</i>	6
<i>Identifikace pokladního dokladu</i>	6
<i>Daňový doklad</i>	6
<i>Účetní předkontace pokladního dokladu</i>	6
<i>Pokladní deník</i>	7
<i>Integrace dat do modulu Účetnictví</i>	7
<i>Zpětná integrace dat</i>	7
<i>Číselník pokladen</i>	7
<i>Druh dokladu</i>	8
<i>Nastavení zpracování DPH (období, sazeb, řádků výkazů DPH a zálohového koeficientu)</i>	8
<i>Druh zdanitelného plnění</i>	8
<i>Implicitní DPH</i>	9
<i>Zaokrouhlení DPH</i>	9
<i>Částka DPH</i>	9
<i>Pokladní případ</i>	9
<i>Kumulace DPH v účetní předkontaci</i>	9
<i>Zpracování cizí měny</i>	9
<i>Zúčtování kurzových rozdílů při uzavírání účetních knih</i>	9
<i>Příjem platby zálohové faktury</i>	10
<i>Způsob výpočtu DPH při zpracování platby zálohové faktury</i>	10
<i>Datum zdanitelného plnění</i>	10
<i>Datum vykazovací povinnosti</i>	10
Doklad	11
<i>Pokladní doklad</i>	11
<i>Identifikace pokladního dokladu</i>	11
<i>Hlavička pokladního dokladu</i>	11
<i>Položková část pokladního dokladu</i>	11
<i>Účetní předkontace pokladního dokladu</i>	12
<i>Hlavička účetní předkontace pokladního dokladu</i>	12
<i>Datum uskutečnění účetního případu</i>	12
<i>Okamžik vyhotovení účetního dokladu</i>	12
<i>Položková část účetní předkontace pokladního dokladu</i>	13
<i>Kumulace DPH v účetní předkontaci</i>	13
<i>Kontrola správnosti účtování o DPH</i>	13
Pracovní postupy	14
<i>Vystavení pokladního dokladu</i>	14
<i>Postup při vyplňování hlavičky dokladu</i>	14
<i>Postup při vyplňování položkové části dokladu</i>	15
<i>Vrácení daně DPH pokladním dokladem</i>	17
<i>Účetní předkontace pokladního dokladu</i>	17
<i>Podpůrné funkce při práci s dokladem</i>	17
<i>Tisk pokladního dokladu</i>	18
<i>Oprava a rušení pokladního dokladu</i>	19
<i>Editace hlavičkových údajů integrovaného pokladního dokladu</i>	19
<i>Prohlížení pokladních dokladů</i>	19
<i>Storna pokladních dokladů</i>	19
<i>Následná účetní dokontace pokladního dokladu</i>	20
<i>Tisk účetní předkontace pokladního dokladu</i>	20
<i>Integrace dat do Účetnictví</i>	21
<i>Varianty integrace dat do Účetnictví</i>	21
<i>Rekapitulace integrace dat do Účetnictví</i>	22
<i>Rekapitulace zahrnuje následující údaje:</i>	22
<i>Zrušení integrace dat do Účetnictví</i>	22
<i>Stav pokladny</i>	22
<i>Stav pokladny k zadanému datu</i>	23

Podpůrné funkce při rolování a výběru	23
Export pokladních dokladů	23
Import pokladních dokladů.....	23
Zahájení zpracování pokladny v novém roce	24
Převod číselníků z minulého roku.....	24
Zúčtování kurzových rozdílů při uzavírání účetních knih	24
Výstupní sestavy	24
Pokladní deník.....	25
Opis pokladních dokladů	25
Opis účetních předkontací	26
Stav pokladny	27
Sestava Přehled pokladních případů	27
Volitelný opis externích adres.....	27
Opis externích adres do formuláře	28
Číselníky	28
Číselník pokladen	28
Číselník pokladních případů	29
Číselník měn.....	29
Kurzovní lístek	29
Účtový rozvrh.....	29
Číselník druhů dokladů	30
Číselník středisek	30
Číselník zakázek	30
Číselník externích adres	30
Číselník zdanitelných plnění	31
Číselník vlastních adres.....	32

Ú v o d

Modul *Pokladna* Integrovaného ekonomického systému IES WIN je určen pro vytváření pokladních dokladů, následné vytvoření předkontovaných účetních dokladů, vedení pokladních deníků a integraci účetních dokladů do modulu Účetnictví.

Program umožňuje vést až 9999 pokladen (i v cizích měnách) a zpracovávat výsledky v reálném čase.

V číselníku pokladen je možné zadat základní údaje o pokladně, které určují :

- měnu pokladny,
- číslování pokladních dokladů,
- předplnění účtů účetní předkontace pokladních dokladů,
- předplnění druhu zdanitelného plnění pro daný druh dokladu,
- způsob zaokrouhlování DPH (haléře, desetihaléře),
- počáteční stav pokladny,
- a další.

Pokladní doklady mohou mít prakticky neomezený počet řádků, různých druhů zdanitelných plnění. Z pokladního dokladu je automaticky vytvářena účetní předkontace pokladního dokladu, kterou je možné doplnit o nákladové a výnosové účty buď přímo při vytváření pokladního dokladu nebo následně jako samostatný režim v modulu Pokladna nebo při integraci dat do modulu Účetnictví.

Ve všech režimech práce s pokladním dokladem a jeho účetní předkontace je možné využívat nápovědy číselníků (účetový rozvrh, střediska, druh zdanitelného plnění, atd.) včetně aktuální informace o stavu pokladny.

Pokladní doklad je možné opravovat nebo rušit (pokud nebyl integrován do modulu Účetnictví), dále je možné využívat funkci storna, která vystaví pokladní doklad identický s původním pokladním dokladem (včetně předkontace), pouze jeho hodnoty mají opačné znaménko a do účelu platby se zapíše informace, že se jedná o storno a identifikace stornovaného dokladu.

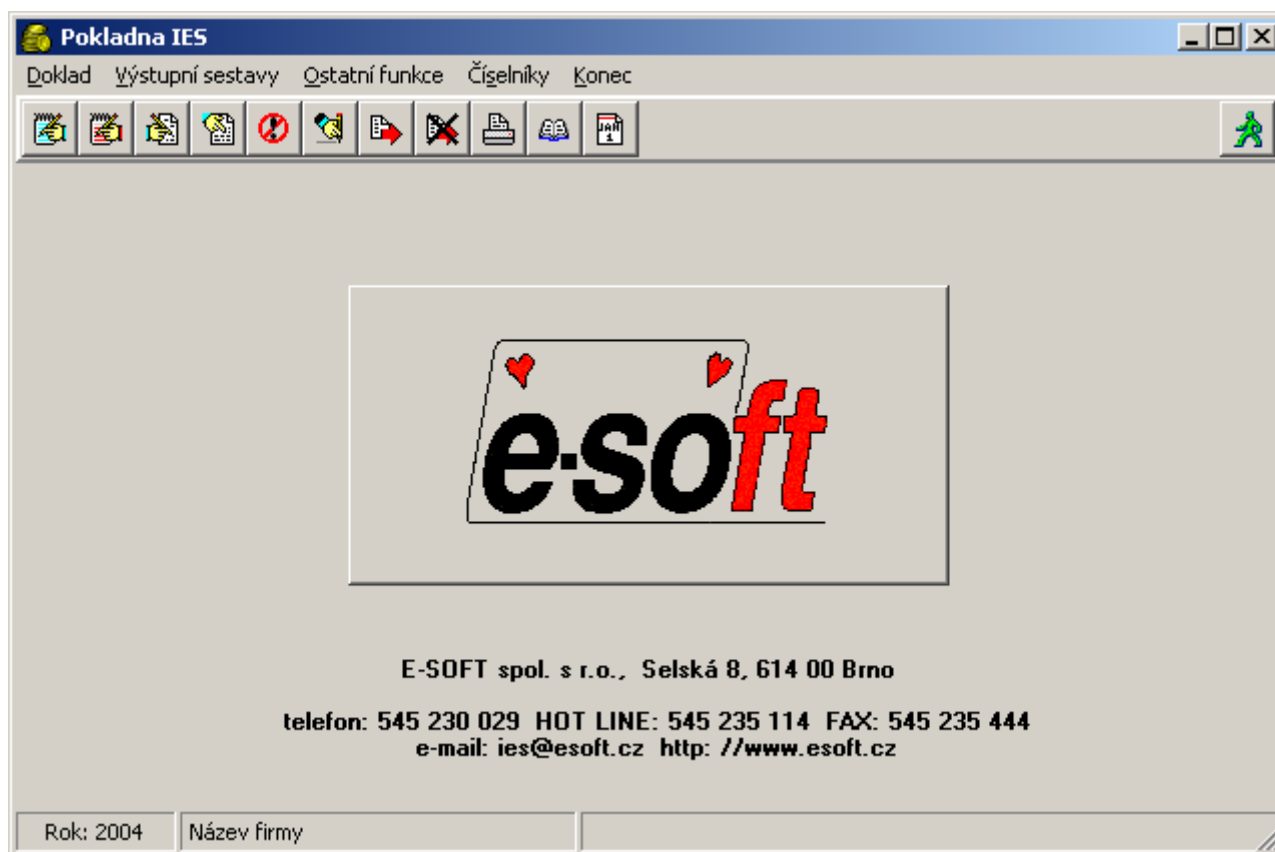
Při vystavování pokladního dokladu je možné využít funkce platby faktur za hotové, kdy je pokladní řádek předplněn z knihy vydaných, resp. došlých faktur jak dosud nezaplacenou částkou, tak i příslušnými variabilními symboly a účty. Je možné provádět i částečné platby faktur, případně i vzájemná vyrovnání závazků a pohledávek

Další zrychlení a zjednodušení práce s pokladním dokladem je využití číselníku pokladních operací, kde je možné mít nastavené pravidelně opakující se pokladní případy, včetně předkontace.

Modul pokladna umožňuje automatizované zúčtování Kurzových rozdílů při uzavírání účetních knih.

Modul pokladna umožňuje příjmový pokladní doklad tisknout jako daňový doklad a sledovat platby fyzickým osobám pro potřeby finančních úřadů. Pokladní deník má několik variant (s účelem platby, s plátcem, dokladový, položkový, daňový) a vytváří se ze všech pokladních dokladů, které jsou v daném okamžiku vytvořeny. Kromě toho umožňuje zpracování "k datu", kdy je pokladní deník zpracován za zadané období (od data, do data).

Schéma modulu



Doklad

*PŘÍJMOVÝ pokladní doklad
VÝDAJOVÝ pokladní doklad
Oprava a rušení pokladních dokladů
Prohlížení pokladních dokladů
Storno pokladních dokladů*

Výstupní sestavy

*Opis pokladních dokladů
Pokladní deník
Opis účetních předkontací
Volitelný opis externích adres
Opis externích adres do formuláře*

Ostatní funkce

*Stav pokladny
Aktualizace účetních předkontací
Dokontování účetních předkontací
Integrace dat do Účetnictví
Zrušení integrace dat do Účetnictví
Přenosy dat
Export pokladních dokladů
Import pokladních dokladů
Převod číselníku pokladen z minulého roku
Zúčtování kursových rozdílů*

Číselníky

Číselník pokladen
Číselník pokladních případů
Účtový rozvrh
Číselník druhů dokladů
Číselník středisek
Číselník externích adres
Číselník zdanitelných plnění
Číselník finančních úřadů
Číselník vlastních adres

Základní pojmy

Pokladní doklad

Pokladní doklad je tvořen dvěma součástmi, hlavičkou dokladu a položkovou částí.

Hlavička dokladu obsahuje :

- identifikaci pokladního dokladu,
- datum vyhotovení dokladu,
- účetní období dokladu,
- název a adresa příjemce, resp.plátce,
- DIČ plátce (pouze u příjmového dokladu),
- příznak ohlašovací povinnosti (pouze u výdajového dokladu),
- název a adresa finančního úřadu (pouze u výdajového dokladu),
- účel platby
- měna a kurz předplněný dle kurzovního lístku (u valutové pokladny)

Položková část pokladního dokladu umožňuje zapsat libovolný počet řádků. Každý řádek obsahuje:

- pokladní částku,
- textový popis (VS2),
- variabilní symbol 1,
- druh zdanitelného plnění,
- částka DPH,
- částka bez DPH.

Identifikace pokladního dokladu

Identifikace pokladního dokladu je zásadně uváděna ve tvaru DDDD/CCCC, kde DDDD je druh dokladu a CCCC je pořadové číslo v rámci druhu dokladu. Součástí identifikace pokladního dokladu je období uváděné ve tvaru MM/RRRR, kde MM je obvykle měsíc a RRRR je rok účetního období.

Program neumožňuje zápis dvou dokladů stejného čísla v rámci druhu dokladu. Z pokladního dokladu je automaticky generována účetní předkontace s příslušnými protiúčty (pokladna, DPH, zaokrouhlení).

Daňový doklad

Daňový doklad je forma opisu příjmového pokladního dokladu. Příjmový pokladní doklad se tiskne jako daňový doklad, pokud je v hlavičce pokladního dokladu uvedeno DIČ (alespoň jeden znak).

Účetní předkontace pokladního dokladu

Účetní předkontace pokladního dokladu je vytvářena automaticky souběžně s vytvářením pokladního dokladu a je tvořena dvěma součástmi - *hlavičkou dokladu a položkovou částí*.

V modulu pokladna nelze měnit pořadí vygenerovaných řádků, jejich rušení nebo vkládání nových řádků mezi vygenerované řádky. Nelze ani měnit hodnoty vygenerovaných řádků. Všechny uvedené změny je možné provádět pouze ve výchozím pokladním dokladu. Je ale možné vkládat další účetní řádky za vygenerované řádky při dodržení všech pravidel pro práci s účetním dokladem. V případě následné opravy pokladního dokladu se vygeneruje účetní předkontace znovu, takže původní přidané účetní záznamy jsou zrušeny a musí být pořízeny znovu.

Dokontování pokladního dokladu (doplnění nákladových, resp.výnosových účtů, středisek) je možné buď přímo při vystavování pokladního dokladu stiskem tlačítka <F6> nebo následně funkcí *ostatní funkce - dokontace pokladních dokladů*, resp.funkcí *ostatní funkce - aktualizace účetních předkontací*, funkcí *ostatní funkce - integrace dat do Účetnictví*. Zaúčtování předkontace do modulu Účetnictví probíhá funkcí *integrace dat do Účetnictví* modulu Pokladna.

Pokladní deník

Přehled obrátů v jednotlivých pokladnách za vybrané období. Je možné tisknout *Pokladní deník - položkový*, kde položka deníku odpovídá položce dokladu, *Pokladní deník - dokladový*, kde položka deníku odpovídá sumě částek za pokladní doklad. Pokladní deník - dokladový má několik forem tisku (s uvedením plátce, účelu platby, valutový s korunovým ekvivalentem, atd.). Pokladní deník je možné také tisknout ve tvaru *Daňového pokladního deníku*, kde je rozepsaná DPH dle jednotlivých sazeb a obsahuje závěrečnou rekapitulaci DPH za vybrané období.

Integrace dat do modulu Účetnictví

V modulu pokladna vznikají pokladní doklady, které obsahují především informace o pohybu hotovosti v pokladně a o odpovídající DPH. Součástí pokladního dokladu je i předkontace dokladu pro Účetnictví. Tato předkontace je z části vytvářena automaticky, zbytek musí být dokontován ručně, buď při vytváření pokladního dokladu nebo následně funkcí *dokontace pokladních dokladů*, resp. funkcí *aktualizace účetních předkontací* nebo při přenosu účetních dokladů do Účetnictví funkcí *integrace dat do Účetnictví*.

To znamená, že data do modulu Účetnictví jsou promítána následně dávkovým způsobem a pouze ty pokladní doklady, které jsou řádně dokontovány. Za dokontované pokladní doklady jsou považovány ty doklady, které mají ve všech řádcích vyplněny SÚ.

Zaúčtování předkontace do modulu Účetnictví probíhá funkcí *integrace dat do Účetnictví* v modulu pokladna.

Zpětná integrace dat

V modulech integrujících data do modulu Účetnictví je zavedena funkce, která umožní *zrušení integrace dat do Účetnictví*. Tato funkce zruší vybraná integrovaná data v Účetnictví a zruší "příznak" integrace ve věcném dokladu v příslušném modulu, takže věcný doklad je možné opravovat a rušit. Tato funkce je prováděna z příslušného věcného modulu (*Likvidace faktur, Fakturace, Pokladna*, atd.) a je úspěšně provedena za následujících předpokladů :

- zpětná integrace je prováděna do 25. dne následujícího účetního období,
- řádky saldokontních účtů nejsou spárovány,
- účetní data jsou dostupná z věcného modulu (Účetnictví i věcný modul je na stejném počítači nebo v síti).

Číselník pokladen

Jednotlivým pokladnám je přiřazeno až čtyřmístné číslo a název. V číselníku pokladen jsou uvedeny některé údaje, které určují práci s pokladním dokladem a účetní předkontace pokladního dokladu.

Jedná se o následující údaje :

- měna pokladny,
- středisko pokladny,
- účet pokladny (SÚ, AE),
- podrozvahový účet u valutových pokladen,
- účetní předpis pro zaúčtování rozdílu ze zaokrouhlení na nejnižší platnou měnovou jednotku,

pro kladnou a pro zápornou částku,

- počáteční (výchozí) stav pokladny (u valutové pokladny stav v cizí měně i příslušný korunový ekvivalent),
- konečný (aktuální) stav pokladny (u valutové pokladny stav v cizí měně i příslušný korunový ekvivalent) - při zahájení provozu modulu je roven počátečnímu stavu. Konečný stav pokladny je průběžně aktualizován, ale je pouze informativní.
- implicitní hodnoty pro předplnění druhu zdanitelného plnění v pokladním dokladu (jednak pro příjmový, jednak pro výdajový pokladní doklad, pro jednotlivé sazby DPH),
- číslo druhu dokladu pro daný pohyb. Pokud je stejný druh dokladu jak pro příjmový, tak i pro výdajový pokladní doklad, vytváří se jedna řada dokladů. V opačném případě se vytváří dvě číselné řady dokladů (zvlášť příjmové a zvlášť výdajové),
- číslo posledního vystaveného dokladu pro daný pohyb (při zahájení provozu výchozí hodnota mínus jedna),
- datum posledního pohybu (nevyplňuje se),
- způsob zaokrouhlení DPH (na haléře, na desetihaléře),
- kumulace DPH v účetní předkontaci (pro příjmy, resp. výdaje),
- účty pro zúčtování kurzových rozdílů (pouze u valutové pokladny).

Druh dokladu

Účetní doklady jsou v systému IES označovány až čtyřmístným číslem druhu dokladu, což je účetní deník ve smyslu zákona o účetnictví. Druh dokladu jednoznačně určuje číselnou řadu dokladů v rámci účetních případů stejného charakteru v rámci daného modulu systému, případně i místa pořízení.

Číselník druhů dokladů musí být vytvořen tak, aby v celém systému IES v různých modulech, na různých pracovištích, nemohly vznikat duplicitní čísla dokladů (druh dokladu/pořadové číslo).

Nastavení zpracování DPH (období, sazeb, řádků výkazů DPH a zálohového koeficientu)

V modulu *Správce systému – Programový instalační soubor – Editace – Oprava – DPH* se nastavuje období platnosti jednotlivých sazeb DPH a filtry řádků výkazu DPH pro uskutečněná a přijatá zdanitelná plnění. V současné době je možné pracovat se třemi různými obdobími a sazbami DPH. Takže např. můžete současně pořizovat doklady jak v sazbách platných před 1.5.2004, tak v sazbách platných po 1.5.2004. Určující pro výběr sazeb je datum zdanitelného plnění na dokladu.

Dále ve *Správci systému – Datovém instalačním souboru - DPH* se nově nastavuje **zálohový koeficient dle §76** zákona o DPH (zůstává nastavení zaokrouhlení DPH pro modul *Účetnictví* a příznaku plátce DPH).

Druh zdanitelného plnění

Druh zdanitelného plnění je v číselníku druhů plnění k DPH identifikován trojmístným číslem, názvem, procentní sazbou DPH, účtem, na který je dané plnění zaúčtováno (SÚ, AE), rovností či nerovností daňového základu a účetní hodnoty zdanitelného plnění a řádkem výkazu daňového přiznání k DPH. Číselník se vytváří obvyklým způsobem, není však možné vytvořit dva druhy zdanitelného plnění různých sazeb DPH se stejnými analytickými účty SE 343.

Při pořizování pokladního dokladu je prováděna kontrola, zda odpovídajícímu typu dokladu (příjmový, výdajový) odpovídá zadaný druh zdanitelného plnění (odpovídající řádek daňového přiznání k DPH).

Implicitní DPH

V číselníku pokladen je možné definovat implicitní hodnotu druhu zdanitelného plnění pro jednotlivé druhy pokladních dokladů a sazby DPH v rámci dané pokladny. Tyto hodnoty jsou pak předplňovány při vystavování pokladních dokladů a je možné je měnit.

Jako implicitní hodnoty druhu zdanitelného plnění se nastavují nejčastější hodnoty pro daný druh dokladu a tím se urychlí pořizování pokladních dokladů.

Zaokrouhlení DPH

Vypočítanou daň z přidané hodnoty je možné zaokrouhlit v pokladním dokladu na haléře nebo desetihaléře. Toto zaokrouhlení se definuje v číselníku pokladen pro každou pokladnu zvlášť.

Částka DPH

Částka DPH je v modulu pokladna počítána dle § 37 odst. b, č.235/2004 Sb. ve znění následných novel. Vlivem zaokrouhlení koeficientu na čtyři desetinná místa neodpovídá vypočtená DPH počítaná dle odst. b (při vyšším základu) přesně procentní sazbě. Pokud je v zájmu uživatele vypočítat částku DPH matematicky přesně (dle § 37 odst. a, bez zaokrouhlení koeficientu) je toto možné po stisku tlačítek **<Ctrl F8>** při nastavení kurzoru na částce DPH v režimu pořizování pokladního dokladu.

Pokladní případ

Pro snadnější a rychlejší vyplňování často se opakujících pokladních operací v pokladním dokladu, jejich dovybavení údaji o DPH a zúčtování, je možné tyto opakující se operace zavést do číselníku pokladních případů a následně jimi předplňovat pokladní doklad.

Nápověda číselníku pokladních případů je vyvolána běžným způsobem na řádku dokladu stiskem tlačítka **<F7>**. Předplněné údaje (včetně účetní předkontace) je možné následně editovat.

Kumulace DPH v účetní předkontaci

V účetní předkontaci pokladního dokladu je možné kumulovat vygenerované řádky účtující o DPH za druh zdanitelného plnění. To je možné zadat v číselníku pokladen pro jednotlivé pokladny, zvlášť pro příjmové a výdajové doklady.

Tato kumulace není vhodná pokud likvidujeme několik daňových dokladů jedním pokladním dokladem (tedy u výdajových dokladů), ale je vhodná např. u příjmových dokladů.

Zpracování cizí měny

Doklady modulu *Pokladna* vystavené v cizí měně vytvářejí účetní předkontaci v národní měně (Kč) a automaticky i další řádek účetní předkontace v cizí měně pro podrozvahový účet pokladny.

Zúčtování kurzových rozdílů při uzavírání účetních knih

Zúčtování kurzových rozdílů při uzavírání účetních knih se provádí funkcí **Ostatní funkce - Zúčtování kurzových rozdílů**. Po spuštění funkce je možné zadávat:

buď aktuální kurz

nebo aktuální korunový ekvivalent.

Dle vypočítaného kurzového rozdílu je pak předplněna účetní kontace zúčtování kurzového rozdílu, kterou je možné editovat (SÚ, AE, středisko, VS1, poznámka).

Funkce vytvoří pokladní doklad, který má nulovou částku v cizí měně, ale obsahuje účetní kontaci zúčtování kurzových rozdílů.

Příjem platby zálohové faktury

Při příjmu platby za zálohovou fakturu hotově (příjmový pokladní doklad) se po předplnění řádku pokladního dokladu ze zálohové faktury (volbou F9) spustí režim *pořízení daňového dokladu na zálohovou platbu* a po zvolení funkce uložení pokladního dokladu s tiskem (F4) se současně vytiskne daňový doklad zálohové platby. Doklad účtující o DPH zálohové platby se přímo ukládá do modulu *Účetnictví*, takže není potřeba integrace do účetnictví tohoto dokladu. Číselná řada (druh dokladu) těchto daňových dokladů je zadána v číselníku *Knih faktur přijatých* u příslušné knihy zálohových faktur.

Způsob výpočtu DPH při zpracování platby zálohové faktury

DPH při zpracování platby zálohové faktury je počítána dle §37 odst. b), tj. koeficientem z přijaté peněžní částky. Pokud uživatel IESWIN má požadavek, aby DPH bylo počítáno dle §37 odst. a), tj. přesně, je nutné pod privilegovaným heslem nastavit funkci *Správce systému – Instalační soubory – Konfigurační soubor IES.CFG – IES – Výpočet DPH při platbě zálohy*.

Datum zdanitelného plnění

Datum zdanitelného plnění je ve věcných dokladech (faktura, pokl.doklad, atd.) a účetním dokladu využíván pro určení sazby, platné pro období určené datumem zdanitelného plnění.

Datum vykazovací povinnosti

Datum vykazovací povinnosti je ve věcných dokladech (faktura, pokl.doklad, atd.) a účetním dokladu využíván pro určení období kdy bude dané zdanitelné plnění vykazováno.

Doklad

Modul Pokladna rozlišuje následující typy dokladů :

- pokladní doklad,
- účetní předkontace pokladního dokladu.

Pokladní doklad

Pokladní doklad je výchozím vstupním dokladem modulu. Při jeho tisku rozlišujeme následující formy opisu :

- *výdajový pokladní doklad*,
- *příjmový pokladní doklad*,
- *pokladní stvrzenka*, je tisknuta jako kopie příjmového pokladního dokladu, daňový doklad, forma příjmového pokladního dokladu, pokud bylo vyplněno DIČ a je alespoň jeden řádek zdanitelného plnění.

Identifikace pokladního dokladu

Identifikace pokladního dokladu je zásadně uváděna ve tvaru DDDD/CCCC, kde DDDD je druh dokladu a CCCC je pořadové číslo v rámci druhu dokladu. Součástí identifikace pokladního dokladu je období uváděné ve tvaru MM/RRRR, kde MM je obvykle měsíc a RRRR je rok účetního období.

Program neumožňuje zápis dvou dokladů stejného čísla dokladu v rámci druhu dokladu. Identifikace následně vzniklého účetního dokladu je stejná s identifikací pokladního dokladu.

Hlavička pokladního dokladu

Hlavička pokladního dokladu je tvořena identifikací dokladu, názvem pokladny, názvem a adresou příjemce, resp. plátce a jeho DIČ, datem vzniku dokladu, účelem platby, u valutové pokladny kurzem měny a u výdajového pokladního dokladu také příznakem oznamovací povinnosti FÚ. Pokladní doklad je jednoznačně určen *identifikací pokladního dokladu*. Pro vyplnění údajů o příjemci, resp. plátcí, je možné použít po stisku tlačítka **< F7 >** nápovědu číselníku adres dodavatelů-odběratelů. Vyplnění položky DIČ v příjmovém pokladním dokladu určuje tisk daňového dokladu při opisu příjmového pokladního dokladu (daňový doklad je tisknut v případě, že v údaji DIČ je vyplněn alespoň jeden znak a jedná se o zdanitelné plnění).

Ve výdajovém pokladním dokladu je možné nastavit na údajích oznamovací povinnost mezerníkem, resp. myší, buď souhlas nebo nesouhlas, v případě souhlasu je dále vyplňována adresa finančního úřadu, kam ohlašovací povinnost platby náleží.

Položková část pokladního dokladu

Tabulka (položková část) pokladního dokladu je tvořena libovolným počtem řádků a následujícími sloupci :

- *číslo řádku* - pomáhá v orientaci, v které části pokladního dokladu se nacházíte (v případě, že celkový počet řádků přesahuje zobrazený počet řádků),

- *pokladní částka* - vyplňuje se přijatá, resp. vydaná částka včetně DPH,
- *text* - zde je možné uvést libovolný text, který má vztah k pohybu,
- *variabilní symbol* - je vhodné uvádět u pohybů ve prospěch nebo na vrub saldokontních účtů jako párovací symbol,
- *daňové údaje* - je uváděn údaj o druhu zdanitelného plnění dle sazby DPH, která se předplní dle nastavení v číselníku pokladen, příp. tlačítkem mezerník nebo myší se vybere z výčtu hodnot. (Pro druh zdanitelného plnění je možná po stisku tlačítka < F7 > nápověda z číselníku DPH)
- *částka DPH* - je předplněna vypočítaná částka DPH dle uvedené sazby a zaokrouhlena dle nastavení v číselníku pokladen, je možné editovat,
- *částka bez DPH* - je předplněna vypočítaná částka bez DPH dle uvedené sazby, je možné editovat.

Účetní předkontace pokladního dokladu

Účetní předkontace pokladního dokladu je vytvářena automaticky souběžně s vytvářením pokladního dokladu a je tvořena dvěma součástmi - hlavičkou dokladu a položkovou částí.

Dokontování pokladního dokladu (doplnění nákladových, resp.výnosových účtů, středisek) je možné buď přímo *při vystavování pokladního dokladu* stiskem tlačítka <F6> nebo následně funkcí *ostatní funkce - dokontace pokladních dokladů*, resp.funkcí *ostatní funkce - aktualizace účetních předkontací*, nebo funkcí *ostatní funkce -integrace dat do Účetnictví* .

Zaučtování předkontace do modulu Účetnictví probíhá funkcí *integrace dat do Účetnictví*.

Hlavička účetní předkontace pokladního dokladu

Hlavička dokladu účetní předkontace obsahuje :

- identifikaci účetního dokladu (totožná s pokladním dokladem),
- datum vyhotovení dokladu,
- účetní období dokladu,
- popis dokladu (účel platby z pokladního dokladu),
- poznámka (název příjemce, resp.plátce).

Hlavička účetní předkontace není editovatelná při editaci účetní předkontace, pouze při editaci pokladního dokladu.

Datum uskutečnění účetního případu

Datum uskutečnění účetního případu se plní z data vystavení pokladního dokladu.

Okamžik vyhotovení účetního dokladu

Okamžik vyhotovení účetního dokladu je plněn automaticky při prvním ukládání pokladního dokladu datem programu IES, které je předplněno při spuštění modulu ze systémového data a je možno jej změnit. Toto datum a systémový čas, který se také ukládá, je možné změnit v režimu *Opravy dokladů* při rolování dokladů kliknutím na ikonu



Při aktualizaci účetních dokladů je možné *Okamžik vyhotovení účetního dokladu* automaticky nahradit aktuálním okamžikem změny dokladu (musí být nastaveno v *konfiguračním souboru IES.CFG* modulu *Správce systému – Instalační soubory*).

Při integraci dat do Účetnictví je možné zadat, zda jako *Okamžik vyhotovení účetního dokladu* se bude považovat okamžik vyhotovení věcného dokladu nebo okamžik integrace dat do účetnictví.

Údaj *Okamžik vyhotovení účetního dokladu* je možné tisknout při tisku dokladu (musí být zadán akronym ve formuláři) a zobrazuje se při rolování dokladů. Údaj není možné využívat v ostatních funkcích (filtrech, atd.) systému IES

Položková část účetní předkontace pokladního dokladu

Položková část obsahuje tolik řádků, kolik řádků má pokladní doklad (zaúčtování nákladů, resp.výnosů) a navíc řádky zúčtování DPH (za jednotlivá zdanitelná plnění) a jeden řádek zúčtování s pokladnou.

Každý řádek obsahuje údaje :

- syntetický účet (SÚ),
- analytickou evidenci (AE),
- číslo střediska, (je-li nastaveno v *Správce systému - Datový instalační soubor* zobrazování středisek)
- číslo zakázky, (je-li nastaveno v *Správce systému - Datový instalační soubor* zobrazování zakázek)
- obrat na straně MD,
- obrat na straně Dal,
- variabilní symbol 1,
- poznámka (VS2).

V modulu pokladna nelze měnit pořadí vygenerovaných řádků, ani jejich rušení nebo vkládání nových řádků mezi vygenerované řádky. Nelze měnit hodnoty vygenerovaných řádků zúčtování DPH (za jednotlivá zdanitelná plnění) a řádek zúčtování s pokladnou. Uvedené změny je možné provádět pouze ve výchozím pokladním dokladu.

V případě následné opravy pokladního dokladu se vygeneruje sumární část účetní předkontace znovu.

Kumulace DPH v účetní předkontaci

V účetní předkontaci pokladního dokladu je možné kumulovat vygenerované řádky účtující o DPH za druh zdanitelného plnění. To je možné zadat v číselníku pokladen pro jednotlivé pokladny, zvlášť pro příjmové a výdajové doklady.

Tato kumulace není vhodná pokud likvidujeme několik daňových dokladů jedním pokladním dokladem (tedy u výdajových dokladů), ale je vhodná např. u příjmových dokladů.

Kontrola správnosti účtování o DPH

Při ukládání pokladního dokladu (tlačítka <F2>, resp.<F4>) jsou kontrolovány jednotlivé řádky pokladního dokladu na platnost rovnice *částka pokladního dokladu = částka bez DPH + hodnota DPH*.

Dále je kontrolována správnost volby druhu zdanitelného plnění ve vztahu k typu

dokladu (přijatá plnění u výdajového dokladu, uskutečněná plnění příjmového dokladu, kromě vyúčtování zálohy nebo vrácení daně, kde volba zdanitelného plnění je prováděna tlačítkem Shift F7).

Kontrola je založena na čísle řádku přiznání k DPH. Hodnoty jsou nastaveny v datovém instalačním souboru a je možné je měnit. Kontroly jsou informativní, je možné je ignorovat.

Další kontrola na správnost volby druhu zdanitelného plnění ve vztahu k typu dokladu probíhá při tisku *Pokladního deníku - daňového*. Pokud je u pokladní operace zadáno chybné zdanitelné plnění, v pokladním deníku je u částky daně uvedena hvězdička ("*").

Při vytváření nebo editaci číselníku *druhu zdanitelného plnění* je v obrazovce věty číselníku zobrazena nápověda čísel řádků výkazu DPH pro přijatá a uskutečněná zdanitelná plnění.

Pracovní postupy

Vystavení pokladního dokladu

V menu modulu po zvolení funkce Doklad, je možné se rozhodnout zda bude vystavován příjmový pokladní doklad nebo výdajový pokladní doklad. V případě, že je definováno více pokladen v číselníku pokladen, zobrazí se seznam pokladen a nastavením zvýrazněného pruhu na vybranou pokladnu (<↑>,<↓>) a stisknutím tlačítka <Enter>, popř.myší se provede výběr požadované pokladny.

V případě, že je v číselníku pokladen definována pouze jedna pokladna, provádí se výběr automaticky.

Po zobrazení formuláře pokladního dokladu je možné vyplňovat :

- hlavičku pokladního dokladu,
- položkovou část pokladního dokladu,
- účetní předkontaci pokladního dokladu.

Přepínání kurzoru mezi hlavičkou dokladu a položkovou částí a opačně se provádí stisknutím tlačítka <Page Up>, <Page Down>, přechod z pokladního dokladu na účetní předkontaci dokladu se provádí stiskem tlačítka <F6>.

Hotový pokladní doklad je možné zapsat (uložit do souboru) stiskem tlačítka <F2> nebo <F4> (uložení dokladu s tiskem) a to i z režimu předkontace účetního dokladu. Stisknutím tlačítka <F3> nebo <Esc> je ukončena práce bez zapsání pokladního dokladu.

Postup při vyplňování hlavičky dokladu

Při vyplňování hlavičky pokladního dokladu se postupně vyplňují údaje **účetní období, číslo dokladu a datum**, které jsou programem předplněny a je možné je buď potvrdit nebo změnit.

Pokladní doklady jsou automaticky číslovány v rámci účetního deníku, který je pro danou pokladnu a daný pohyb uveden v číselníku pokladen. První řádek údaje "**Vyplaceno**", resp. "**Přijato**" je určen pro jméno osoby, které byla částka vyplacena, resp. od které byla částka přijata. V dalších řádcích se vyplňuje **název firmy a adresa**. V této části je možné po stisku tlačítka <F7> použít předplnění adresy z číselníku odběratelů - dodavatelů. Pokud byl vyplněn třeba i částečně název firmy, je kurzor nastaven v číselníku na první adresu začínající tímto řetězcem. Po zobrazení číselníku je možné také využít funkci rychlého hledání v číselníku tím,

že po stisku tlačítka **<Shift>** a postupným zadáváním písmen názvu se nastavení číselníku se postupně "přibližuje" k hledanému názvu. Zadávání řetězce lze přerušit (pro nové zadávání) jakoukoliv funkční klávesou. **Novou adresu do číselníku** je možné zapisovat po zobrazení číselníku stiskem tlačítka **<Ins>**.

Pozn.: Pokud je nápověda číselníku externích adres volána na údaj "Vyplaceno komu", resp. "Přijato od koho" je číselník externích adres setříděn dle čísla zatřídění.

Editovat stávající adresu je možné stiskem tlačítek **<Ctrl Enter>** při nastavení zvýrazněného pruhu na požadovanou adresu.

Adresu je možné předplnit do pokladního dokladu po nastavení zvýrazněného pruhu na požadovanou adresu a stisku tlačítka **<Enter>**.

DIČ je vyplňováno pouze u příjmového pokladního dokladu. Pouze u výdajového dokladu je vyplňován údaj **Ohlašovací povinnost**.

Údaj je typu přepínač, takže mezerníkem, myší nebo šipkami (vlevo, vpravo) je možné měnit jeho hodnotu ano - ne. Pokud je zvolena hodnota "ano" je nutné vyplnit název a adresu finančního úřadu, případně stisknutím tlačítka **<F7>** zobrazí se číselník finančních úřadů (pokud je vytvořen) a nastavením zvýrazněného pruhu na vybraný úřad (**<↑>**,**<↓>**) a stisknutím tlačítka **<Enter>** se provede výběr požadovaného úřadu.

Dále je možné vyplnit údaj **účel platby**, který je možno předplnit údajem "Vyplaceno komu", resp. "Přijato od koho" po stisknutí tlačítka **<F5>** nebo údajem "Název firmy" po stisknutí tlačítek **<Ctrl F>**.

Postup při vyplňování položkové části dokladu

Postupně se vyplňují sloupce v jednotlivých sloupcích. Na následující údaj je možné se dostat stiskem tlačítka **<Enter>**. Po řádcích a sloupcích položkové části je možné se také pohybovat stiskem tlačítek **<↑>**, **<↓>**, **<→>** a **<←>**.

Údaj o **sazbě a druhu zdanitelného plnění** je přepínán tlačítkem **<mezerník>** nebo myší a druhy zdanitelného plnění předplňovány z číselníku pokladen. Pokud je požadována změna druhu zdanitelného plnění v rámci zvolené sazby, je toto možné stisknutím tlačítka **<F7>** na údaj *Sazba DPH* a volbou nového druhu zdanitelného plnění z číselníku *Druhů zdanitelných plnění*.

Při vyplňování řádků dokladu je možné využívat podpůrné funkce popsané v příslušné kapitole, z nichž se podrobněji zmíníme o následujících :

- < Ctrl I >** kopíruje **účet platby** z hlavičkové části pokladního dokladu do položky **text a VS1**
- < Ctrl T >** kopíruje obsah položky **text** do položky **VS1**
- < Ctrl F >** kopíruje obsah položky **firma** do položky **text**
- < Ctrl Z >** zadání čísla **zakázky** pro celý pokladní doklad

< F7 > **nápověda a předplnění z číselníku pokladních operací**

Nápověda a předplnění z číselníku pokladních případů je funkční po stisku tlačítka **<F7>** na kterékoliv položce řádku, kromě položky *Druhů zdanitelného plnění* (tam se nabízí číselník druhu zdanitelného plnění). Nastavením zvýrazněného pruhu na vybranou pokladní operaci (**<↑>**,**<↓>**,**<PgUp>**, **<PgDn>**) a stisknutím tlačítka **<Enter>** se provede předplnění řádku pokladního dokladu a jeho účetní kontace. Jedná se o údaje *text řádku*, *druh zdanitelného plnění*, *SÚ*, *AE* a *středisko*. Tyto údaje je možné následně editovat.

< Shift F7 > **nápověda a předplnění z číselníku DPH při vrácení daně DPH nebo**

vyúčtování zálohy

Na pozici DPH klávesami **< Shift F7 >** se zvolí požadovaný druh zdanitelného plnění (jedná se o druh zdanitelného plnění, který se nenabízí po tisku klávesy **< F7 >**).

< F8 > **předplnění pokladního dokladu z údajů na saldokontních účtech** Funkce se používá při platbách faktur došlých, resp. vydaných, pokud program nemá k dispozici *Knihy faktur došlých*, resp. *vydaných*, ale má k dispozici saldokontní záznamy. Po stisku tlačítka **< F8 >** se zadávají parametry pro výběr nevypárovaných saldokontních záznamů. Jedná se o údaje *SÚ, AE, VS1* a *VS2*. Parametry se zadávají ve formě "filtru" (je možné použít otazníkovou konvenci). Po stisku tlačítka **< F2 >** se zobrazí požadované saldokontní záznamy. Výběr se provádí běžným způsobem pro selekci. Poté následuje předplnění řádku pokladního dokladu a účetní předkontace údaji *částka, VS1, VS2, SÚ, AE* a *středisko*. Při uložení dokladu dochází i k zápisu úhrady do *Knihy faktur došlých*, resp. *vydaných*, pokud knihy má počítač k dispozici.

< Alt F8 > **předplnění pokladního dokladu řádkem zaokrouhlení**

Po zvolení funkce se zapíše celková částka likvidovaného dokladu a při rozdílu oproti sumě zapsaných řádků se vygeneruje nedaňový řádek zaokrouhlení pokladního dokladu na desetihaléře.

< F9 > **přeplnění pokladního dokladu z faktury vydané**

Funkce se používá při platbách faktur vydaných, pokud program má k dispozici *Knihy faktur vydaných* (u příjmového dokladu). Po stisku tlačítka **< F9 >** se zobrazí seznam nezaplacených faktur vydaných (pokud je v pokladním dokladu vyplněn název firmy nastaví se kurzor na první fakturu od dané firmy). Po stisku tlačítka **<Enter>** na zvolené faktuře následuje přeplnění řádku pokladního dokladu a účetní předkontace údaji *částka, text, VS1, VS2, SÚ, AE* a *středisko*. Při uložení dokladu dochází i k zápisu úhrady do *Knihy faktur vydaných*.

Při příjmu platby za zálohovou fakturu hotově (příjmový pokladní doklad) se po předplnění řádku pokladního dokladu ze zálohové faktury (volbou F9) spustí režim *pořízení daňového dokladu na zálohovou platbu* a po zvolení funkce uložení pokladního dokladu s tiskem (F4) se současně vytiskne daňový doklad zálohové platby.

< Alt F9 > **přeplnění pokladního dokladu z faktury došlé**

Funkce se používá při platbách faktur došlých, pokud program má k dispozici *Knihy faktur došlých* (u výdajového dokladu). Po stisku tlačítka **< Alt F9 >** se zobrazí seznam nezaplacených faktur došlých (pokud je v pokladním dokladu vyplněn název firmy nastaví se kurzor na první fakturu od dané firmy) Po stisku tlačítka **< Enter >** na zvolené faktuře následuje přeplnění řádku pokladního dokladu a účetní předkontace údaji *částka, textu, VS1, VS2, SÚ, AE* a *středisko*. Při uložení dokladu dochází i k zápisu úhrady do *Knihy faktur došlých*.

< Ctrl F8 > **přepočítání DPH matematicky**

Pokud kurzor je nastaven na částce DPH, je proveden přesný výpočet částky DPH, bez zaokrouhlení koeficientu (matematicky nikoliv podle vyhlášky).

Poté co vyplníte všechny potřebné údaje položkové části za doklad, jsou možné následující činnosti :

- **předkontace účetního dokladu**, který je vygenerován z pokladního dokladu, stisknutím tlačítka **< F6 >**, návrat zpět z účetní předkontace do pokladního dokladu stisknutím tlačítka **< F3 >**,

- **doklad uložit** k ostatním "vystaveným" dokladům (doklad se promítne do obrátu pokladny) stisknutím tlačítka **< F2 >**,

- **doklad uložit** k ostatním "vystaveným" dokladům (doklad se promítne do obratu pokladny) a **provede se opis** pokladního dokladu dle zvolených parametrů (originál, stvrzenka, účetní předkontace), stisknutím tlačítka **< F4 >**.

Po uložení dokladu je nabídnut další pokladní doklad o jedno číslo vyšší. V případě potřeby změny typu dokladu (příjem/výdaj) stačí stisknout tlačítko **<Ctrl Tab>**. Pokud *nechceme další pokladní doklad* vystavovat nebo je žádána změna pokladny, stačí stisknout tlačítko **< F3 >** a poté se provede návrat k volbě pokladen, resp. do menu (pokud je pouze jedna pokladna).

Vrácení daně DPH pokladním dokladem

Při vrácení daně DPH postupujeme takto:

- do *částky* (vč.DPH) se zapíše vrácená DPH
- do *VS1* je vhodné zapsat číslo původního daňového dokladu
- do *DPH%* se **<mezerníkem>** zvolí daňové pásmo a po stisknutí tlačítka **<Shift F7>** se zvolí druh zdanitelného plnění pro vrácení DPH
- na pozici *Částka DPH* se stisknou tlačítka **< CTRL D >** a v novém okně se zadá *základ DPH* (cena bez DPH) a kliknutím myši na tlačítko přepočtu se vypočítá částka DPH, dále stisknutím tlačítka **< F2 >** **< OK >** se vloží *DPH* do pokladního dokladu
- *částka bez DPH* se ponechá rovna nule.

Pozn.: V účetní předkontaci pokladního dokladu je vygenerován kromě řádku zúčtování DPH na účet 343 a účet 211 také nulový první řádek, který je nutné okontovat jakýmkoliv „pracovním“ účtem (např. 395), aby doklad mohl být integrován do Účetnictví.

Účetní předkontace pokladního dokladu

Z pokladního dokladu je automaticky vygenerována účetní předkontace pokladního dokladu, kterou je možné doplnit o účetní kontaci (doplnit čísla účtů, středisek). Předkontaci pokladních dokladů je možné provádět přímo při vytváření pokladního dokladu stiskem tlačítka **< F6 >** nebo následně jako samostatný režim v modulu pokladna v menu **ostatní funkce - aktualizace účetních předkontací** nebo **ostatní funkce - dokontace účetních předkontací** nebo při převodu dat do modulu Účetnictví pomocí **ostatní funkce - integrace dat do Účetnictví "s dokontováním"**.

Při doplňování účtů je možné použít nápovědu a předplnění údajů z číselníku účtový rozvrh po stisknutí tlačítka **< F7 >** na pozici účtů.

Nelze měnit pořadí vygenerovaných řádků účetní předkontace, jejich rušení nebo vkládání nových řádků mezi vygenerované řádky. Nelze ani měnit hodnoty Kč vygenerovaných řádků DPH a účtu pokladny. Všechny uvedené změny je možné provádět pouze ve výchozím pokladním dokladu. Je ale možné vkládat další účetní řádky za vygenerované řádky při dodržení všech pravidel pro práci s účetním dokladem. V případě následné opravy pokladního dokladu se vygeneruje účetní předkontace znovu, takže původní přidané účetní záznamy jsou zrušeny a musí být pořízeny znovu.

Podpůrné funkce při práci s dokladem

< Enter >	konec editace položky
< Page Up >	
< Page Up >	přepínač mezi hlavičkou a položkovou částí
< F2 >	konec editace dokladu s uložením změny
< F4 >	konec editace dokladu s uložením změny a tiskem dokladu
< F5 >	do aktuální položky řádku se zkopíruje obsah položky z téhož sloupce z

	předcházejícího řádku
< F5 >	do údaje <i>účel platby</i> se zkopíruje údaj "přijato od koho", resp. "vydáno komu"
< Ctrl F5 >	do aktuálního řádku se zkopíruje obsah předcházejícího řádku
< F6 >	přechod z editace pokladního dokladu na editaci účetní předkontace pokladního dokladu
< F7 >	nápověda a předplnění z číselníku
< Alt F7 >	předplnění pokladního dokladu z jiného pokladního dokladu stejného typu
< Shift F7 >	nápověda a předplnění z číselníku DPH, při vrácení DPH
< F8 >	předplnění pokladního dokladu z údajů na saldokontních účtech
< Alt F8 >	vygenerování řádku zaokrouhlení pokladního dokladu
< F9 >	předplnění pokladního dokladu z faktury vydané,
< Alt F9 >	předplnění pokladního dokladu z faktury došlé,
< Ctrl F8 >	přepočítání DPH matematicky přesně,
< F10 >	přepočítání rovnice částka Kč = DPH + částka bez DPH (počítá se ta hodnota, z které je funkce volána)
< F3 > nebo < Esc >	návrat do předchozího režimu (menu), při editaci bez provedení změn
< ↑ >	posun kurzoru nahoru v rámci editace položkové části dokladu
< ↓ >	posun kurzoru dolů v rámci editace položkové části dokladu
< Ctrl Tab >	přepínač mezi formulářem příjmového a výdejového pokladního dokladu
< Ctrl S >	aktuální stav pokladny
< Ctrl F >	do údaje <i>účel platby</i> se zkopíruje údaj "název firmy"
< Ctrl T >	kopie obsahu položky <i>text do položky VS 1</i>
< Ctrl I >	do údaje <i>text a VS 1</i> se zkopíruje údaj " <i>účel platby</i> "
< Ctrl Z >	zadáání čísla zakázky pro celý pro celý účetní doklad
< ← >	posun kurzoru vlevo
< → >	posun kurzoru vpravo
< Del >	výmaz znaku nad kurzorem
< Ctrl End >	posun kurzoru na poslední řádek dokladu
< Ctrl Home >	posun kurzoru na první řádek dokladu
< F11 >	kalkulačka

Tisk pokladního dokladu

Pokladní doklad je možné tisknout v následujících režimech modulu :

- v režimu **Doklad - pořízení dokladu** stiskem tlačítka < F4 > (uložení dokladu s tiskem). Možná volba tisku i pokladní stvrzenky, resp. účetní předkontace.
- v režimu **Doklad - prohlížení pokladního dokladu** stiskem tlačítka < F4 > (tisk dokladu). Možná volba tisku i pokladní stvrzenky, resp.účetní předkontace.
- v režimu **Doklad - oprava a rušení pokladního dokladu** stiskem tlačítka < F4 > (uložení dokladu s tiskem).
- v režimu **Doklad - storna pokladního dokladu** stiskem tlačítka < F4 > (uložení dokladu s tiskem). Možná volba tisku i pokladní stvrzenky, resp.účetní předkontace.
- v režimu **Výstupní sestavy - opis pokladního dokladu**. Po zobrazení seznamu pokladních dokladů se provede výběr požadovaných dokladů stiskem tlačítka < Enter > na vybraném dokladu (< F3 > vybere všechny doklady, < F4 > zruší výběr dokladů) a stiskem tlačítka < F2 > lze vybrat metodu opisu **Více dokladů na stranu** nebo < ESC > **jeden doklad na stranu** a případně vybrat formulář pro tisk, dochází k výpisu

požadovaných dokladů (pouze originály, bez stvrzenek, resp.účetních předkontací).

Pozn.: Příjmový pokladní doklad je tisknut ve formě daňového dokladu pouze pokud je vyplněn alespoň jeden znak DIČ a v položkové části dokladu je alespoň jeden řádek zdanitelného plnění.

Oprava a rušení pokladního dokladu

Po spuštění funkce **Doklad - oprava a rušení pokladního dokladu** se zobrazí seznam pokladních dokladů.

Oprava pokladního dokladu se provádí stiskem tlačítka **< Enter >** na vybraném dokladu. Dále je možné postupovat stejným způsobem jako při vystavování pokladního dokladu. V případě následné opravy pokladního dokladu se vygeneruje účetní předkontace znovu, takže původní doplnění předkontace se zruší.

Rušení pokladního dokladu se provádí stiskem tlačítka **< Delete >** na vybraném dokladu.

P o z o r ! Pokladní doklady integrované do modulu Účetnictví již nelze ani opravovat, ani rušit, je možné je pouze stornovat.

Editace hlavičkových údajů integrovaného pokladního dokladu

Je umožněno editovat hlavičkové údaje pokladních dokladů, které byly integrovány do modulu *Účetnictví*.

Prohlížení pokladních dokladů

Po spuštění funkce **Doklad - prohlížení pokladního dokladu** se zobrazí seznam pokladních dokladů. Prohlížení pokladního dokladu se provádí stiskem tlačítka **< Enter >** na vybraném dokladu. Dále je možné zobrazený doklad tisknout stiskem tlačítka **< F4 >**.

Storna pokladních dokladů

Pokladní doklad je možné stornovat funkcí v menu **Doklad - storna pokladních dokladů**. Po zvolení funkce se nabídne seznam pokladních dokladů, nastavením zvýrazněného pruhu na vybraný doklad (**< ↑ >**, **< ↓ >**, **< PgUp >**, **< PgDn >**) a stisknutím tlačítka **< Enter >** se provede předplnění stornovacího pokladního dokladu.

Stornovací pokladní doklad je identický s původním dokladem, pouze jeho hodnoty mají opačné znaménko a do účelu platby se zapíše informace, že se jedná o storno a identifikace stornovaného dokladu.

Stornovací doklad je možné uložit stisknutím tlačítka **< F2 >**, resp. **< F4 >** (uložení s tiskem). Pokud stornovaný doklad obsahoval položky předplněné ze saldokonta **< F8 >** nebo z *Knihy faktur vydaných*, resp. *došlých* **< F9 >**, stornující doklad zruší případně provedené úhrady.

Ve všech rolovacích obrazovkách seznamu pokladních dokladů jsou "**storno doklady**" označeny znakem "#" a "**stornované doklady**" znakem "*".

Stornované doklady není možné rušit, pokud není nejdřív zrušen "stornovací doklad". Není možné provádět storna stornovaných, ale i stornovacích dokladů.

Následná účetní dokontace pokladního dokladu

Při vytváření pokladního dokladu je automaticky vygenerována účetní předkontace dokladu. Dokontování pokladního dokladu (doplnění nákladových, resp.výnosových účtů, středisek) je možné buď přímo **při vystavování pokladního dokladu** stiskem tlačítka **< F6 >** nebo následně :

- funkcí **ostatní funkce - dokontace pokladních dokladů**, kde se po spuštění funkce nabízí jednotlivé nedokontované doklady a je možné průběžně doplňovat chybějící účty, případně měnit již předplněné. Při doplnění účtů je možné využít nápovědy číselníku účtový rozvrh, stisknutím tlačítka **< F7 >** na pozici účtu. Uložit dokontovaný doklad je možné stiskem klávesy **< F2 >**, uložení dokladu s tiskem je po stisku tlačítka **< F4 >**, pokračování dalším dokladem, bez uložení provedené dokontace zobrazeného dokladu je možné stiskem tlačítka **< Esc >** a ukončení funkce dokontace je možné stiskem tlačítka **< F3 >**.
- funkcí **ostatní funkce - integrace dat do Účetnictví** viz. samostatná kapitola
- funkcí **ostatní funkce - aktualizace účetních předkontací**. Po zvolení funkce se nabídne seznam pokladních dokladů, nastavením zvýrazněného pruhu na vybranou doklad (**< ↑ >**,**< ↓ >**,**<PgUp>**,**<PgDn>**) a stisknutím tlačítka **< Enter >** se zobrazí účetní předkontace požadovaného pokladního dokladu. Dále je možné průběžně doplňovat chybějící účty, případně měnit již předplněné účty, resp. VS1, VS2. Při doplnění účtů je možné využít nápovědy číselníku účtový rozvrh, stisknutím tlačítka **< F7 >** na pozici účtu. Uložit dokontovaný doklad je možné stiskem klávesy **< F2 >**, uložení dokladu s tiskem je po stisku tlačítka **< F4 >**,ukončení aktualizace, bez uložení provedených změn je možné stiskem tlačítka **< Esc >**.

Tisk účetní předkontace pokladního dokladu

Účetní předkontace pokladního dokladu je možné tisknout v následujících režimech modulu :

- v režimu **Doklad - pořízení dokladu** stiskem tlačítka **< F4 >** - volba tisku pokladního dokladu s účetní předkontací.
- v režimu **Doklad - oprava a rušení pokladního dokladu** stiskem tlačítka **< F4 >** - volba tisku pokladního dokladu s účetní předkontací.
- v režimu **Doklad - storna pokladního dokladu** stiskem tlačítka **< F4 >** - volba tisku pokladního dokladu s účetní předkontací.
- v režimu **Ostatní funkce - aktualizace účetních předkontací** stiskem tlačítka **< F4 >**,
- v režimu **Ostatní funkce - dokontace pokladních dokladů** stiskem tlačítka **< F4 >**,
- v režimu **Výstupní sestavy - opis účetních předkontací pokladního dokladu**. Po zvolení funkce se zadávají kritéria :

<i>Číslo pokladny</i>	- zadává se buď konkrétní číslo pokladny nebo maska (filtr) na číslo pokladny,
<i>Období od - do</i>	- zadává se od data do data pořízení dokladu,
<i>Druh dokladu</i>	- mezerníkem se volí jedna z možností <i>příjem * výdej * komplet</i>
<i>Rozsah</i>	- mezerníkem se volí jedna z možností <i>nepředkontované * všechny doklady</i>

Integrace dat do Účetnictví

V modulu pokladna vznikají pokladní doklady, které obsahují především informace o pohybu hotovosti v pokladně a o odpovídající DPH. Součástí pokladního dokladu však je i předkontace pro účetnictví. Tato předkontace je z části vytvářena automaticky, zbytek musí být dokontován ručně. V předkontaci pokladního dokladu jsou jednak řádky odpovídající jednotlivým řádkům pokladního dokladu, dále řádky zúčtování DPH a obrát účtu 211 (pohyb hotovosti v pokladně).

Účetní předkontace pokladního dokladu je možné importovat do modulu Účetnictví funkcí **Ostatní funkce - integrace dat do Účetnictví**.

V případě, že je předkontace kompletně doplněna, je možný přenos do Účetnictví bez dalších úprav a doklady jsou považovány za předkontované. Za předkontovaný je považován každý pokladní doklad, který neobsahuje v žádném řádku $SÚ = 0$.

Pokud nejsou **pokladní doklady** dokontovány v modulu pokladna, jsou považovány za nedokontované. Nedokontované pokladní doklady je možné **dokontovat** funkcí **Ostatní funkce - dokontování pokladních dokladů** nebo funkcí **Ostatní funkce - aktualizace účetních předkontací**, dále je možné doplnění odpovídajících účtů až ve chvíli **integrace dat do Účetnictví**.

Pokladní doklad, který byl importován do Účetnictví je označen jako importovaný (v rolovacích seznamech je označen za číslem pokladny znakem ve tvaru kolečka) a v modulu pokladna již není editovatelný. Není tedy možná jeho změna, pouze je možné měnit čísla účtů a středisek funkcí **Ostatní funkce - aktualizace účetních předkontací** a opakovaně importovat do modulu **Účetnictví**.

Není možné importovat data do modulu Účetnictví do uzavřeného účetního období.

Pokladní doklad obsahuje identifikaci, která určuje i identifikaci účetního dokladu (tj. období, deník a číslo dokladu). Identifikace pokladního dokladu a odpovídajícího účetního dokladu jsou tedy shodné. Při importu je prováděna kontrola na duplicitu. Pokud v Účetnictví existuje účetní doklad, který má stejnou identifikaci jako importovaný pokladní doklad a nejedná se o opakovaný import, doklad není importován a jde o duplicitu.

Varianty integrace dat do Účetnictví

Při *integraci dat* je možno zadat :

- **výběr pokladny** pro import (masku na číslo pokladny), pokud chcete integrovat pokladní doklady ze všech pokladen, ponechte zadaný filtr tak, jak je předplněn, v opačném případě zadejte číslo pokladny, jejíž doklady mají být do integrace zařazeny.
- **účetní období pokladních dokladů**, které mají být importovány (od - do), do importu jsou zařazeny pouze pokladní doklady s identifikací odpovídající zadanému období; pokud je spodní hranice období stanovena tak, že v předchozích obdobích zůstal alespoň jeden neimportovaný pokladní doklad, budete na to upozorněni.
- volbu import předkontovaných pokladních dokladů nebo import s dokontováním, v případě volby integrace **předkontovaných dokladů** jsou vynechány pokladní doklady, jejichž předkontace není kompletní a nejsou importovány do modulu Účetnictví. V rekapitulaci jsou uvedeny jako nedokontované doklady. V případě volby import s **dokontováním dokladů** jsou pokladní doklady, jejichž předkontace není kompletní, nabízeny k dokončení bezprostředně v průběhu integrace. Po zaúčtování a potvrzení

klávesou < **F2** > je doklad řádně importován. Doklady opuštěné klávesou < **F3** > jsou vynechány a nejsou importovány. V rekapitulaci jsou uvedeny jako nedokontované doklady. V případě stisknutí tlačítka < **Esc** > je integrace přerušena a další doklady nejsou importovány do modulu Účetnictví.

- volba importovat neimportované doklady nebo všechny v rámci zadaných pokladen a období. V případě volby **neimportované** jsou pokladní doklady, které již byly jednou importovány do Účetnictví vynechány a není snaha je importovat znovu. V rekapitulaci jsou uvedeny mezi vybranými doklady jako "*přenesen již dříve*". V případě volby **kompletní** jsou mezi vybrané doklady zařazeny všechny pokladní doklady ze zadaného období, bez ohledu na to, zda byly již importovány do Účetnictví nebo ne. Doklady, které byly do Účetnictví importovány již minulým importem jsou přepsány novým "importem".

- **výběr pokladních dokladů** pro import. Při volbě **Ano** jsou nabídnuty všechny pokladní doklady za vybranou pokladnu a období a je možné vybrat (běžnými pravidly pro selekci) pouze některé pro přenos do *Účetnictví*. Při volbě **Ne** jsou přenášeny všechny doklady za vybranou pokladnu a období.

Rekapitulace integrace dat do Účetnictví

Na závěr integrace dat do Účetnictví je zobrazena rekapitulace a je možné vytisknout protokol o provedené integraci. V případě, že je integrace přerušena klávesou < **Esc** > není v závěrečné rekapitulaci uveden údaj o počtu vybraných dokladů k integraci.

Rekapitulace zahrnuje následující údaje:

- počet vybraných dokladů
- počet přenesených dokladů
- nedokontované doklady
- přenesen již dříve

Zrušení integrace dat do Účetnictví

V modulech integrujících data do modulu Účetnictví je zavedena funkce, která umožní **zrušení integrace dat do Účetnictví**. Tato funkce zruší vybraná integrovaná data v Účetnictví a zruší "příznak" integrace v *pokladním dokladu*, takže je možné je opravovat a rušit. Tato funkce je prováděna z příslušného věcného modulu (*Pokladna*) a je úspěšně provedena za následujících předpokladů:

- zpětná integrace je prováděna do 25. dne následujícího účetního období,
- řádky saldokontních účtů nejsou vypárovány,
- účetní data jsou dostupná z modulu *Pokladna* (Účetnictví i věcný modul je na stejném počítači nebo v síti).

Po zvolení funkce **zrušení integrace dat do Účetnictví** se zobrazí seznam pokladních dokladů, u kterých je možné zrušit integraci do Účetnictví (zpětná integrace je prováděna do 25. dne následujícího účetního období). Běžnými pravidly pro selekci (výběr) dokladů je možné vybrat pokladní doklady pro zrušení jejich integrace do Účetnictví. Po stisknutí tlačítka < **F2** > je provedeno zrušení integrace vybraných pokladních dokladů do Účetnictví a vytisknut protokol do Print Manageru.

Stav pokladny

V číselníku pokladen je u každé pokladny uveden počáteční zůstatek pokladny (stav k 1.1. roku nebo stav pokladny v okamžiku, od kdy je pokladna zpracovávána) a konečný stav pokladny (aktuální stav). Konečný stav pokladny je průběžně aktualizován jednotlivými doklady. Pokud konečný stav neodpovídá skutečnosti nebo je změněna hodnota počátečního zůstatku je možné konečný stav přepočítat funkcí **ostatní funkce - stav pokladny**.

Funkce přepočítá konečný stav všech zadaných pokladen na základě počátečních stavů a všech vystavených dokladů. Na závěr vytiskne sestavu "Stav pokladny".

Stav pokladny k zadanému datu

Při pořizování nebo opravě pokladního dokladu po stisknutí tlačítek **<Ctrl S >** nebo příslušné ikony se zobrazí nejen aktuální stav pokladny, ale stav pokladny k zadanému datu.

Podpůrné funkce při rolování a výběru

< Enter >	výběr k činnosti dle ukazovátká
< ↑ >	posun ukazovátká na předchozí řádek
< ↓ >	posun ukazovátká na následující řádek
< PgUp >	posun ukazovátká na předchozí stránku seznamu
< PgDn >	posun ukazovátká na následující stránku seznamu
< F2 >	provedení činnosti
< F3 >	výběr všech řádků
< F4 >	zrušení výběru
< Ctrl F1 >	
< Ctrl F2 >	změna třídění klíčů
< Ctrl F3 >	
< Insert >	zápis nové položky
< Delete >	zrušení položky dle ukazovátká
< End >	posun ukazovátká na poslední řádek seznamu
< Home >	posun ukazovátká na první řádek seznamu

P o z n á m k a : Všechny funkce nemusí být aktivní ve vše činnostech modulu. Funkčnost funkcí je dána charakterem činnosti.

Export pokladních dokladů

V případě, že je potřeba přenášet pokladní doklady do pokladny, která je na jiném počítači, provede se funkce **Ostatní funkce - Přenosy dat - Export pokladních dokladů** na výstupním počítači a funkce import pokladních dokladů na vstupním počítači.

Ve funkci export se zadávají následující parametry :

- číslo pokladny (je možné zadávat otazníkovou konvencí),
- datum dokladů od
- datum dokladů do
- detailní výběr dokladů
- cesta adresáře výstupního souboru.

Import pokladních dokladů

V případě, že je potřeba přenášet pokladní doklady do pokladny, která je na jiném

počítači, provede se funkce **Ostatní funkce - Přenosy dat - Export pokladních dokladů** na výstupním počítači a funkce **Ostatní funkce - Přenosy dat - Import pokladních dokladů** na vstupním počítači.

Ve funkci import se zadávají následující parametry :

- číslo pokladny (je možné zadávat otazníkovou konvencí),
- datum dokladů od
- datum dokladů do
- cesta adresáře vstupního souboru.

Zahájení zpracování pokladny v novém roce

V hlavní nabídce IES (přístup privilegovaným heslem) funkce *Správce systému* funkcí **- Založení nového roku** založí se adresář pro požadovaný rok a vytvoří v něm soubor IESSETUP.INI,

V hlavní nabídce IES funkce *Správce souborů* funkce

- Převod číselníků - nabídne v režimu selekce číselníky z modulu Účetnictví adresáře aktuálního roku a vybrané číselníky zkopíruje do adresáře roku požadovaného. V případě, že vybraný číselník již v adresáři existuje, je veden dotaz na jeho přepsání.

Číselníky modulu pokladna je možné převést z minulého roku funkcí **Ostatní funkce - Přenosy dat - Převod číselníků z minulého roku**. Tato funkce provádí kopírování **Číselníku pokladních operací** a **Číselníku pokladen** z adresáře minulého roku. V číselníku pokladen (v novém roce) nastaví konečný stav pokladen jako počáteční a vynuluje čísla posledních vystavených dokladů.

Převod číselníků z minulého roku

Tato funkce provádí kopírování **Číselníku pokladních případů** a **Číselníku pokladen** do adresáře následujícího roku. V číselníku pokladen (v novém roce) nastaví konečný stav pokladen jako počáteční a vynuluje čísla posledních vystavených dokladů.

Zúčtování kurzových rozdílů při uzavírání účetních knih

Zúčtování kurzových rozdílů při uzavírání účetních knih se provádí funkcí **Ostatní funkce - Zúčtování kurzových rozdílů**. Po spuštění funkce je možné zadávat jednak : buď aktuální kurz

nebo aktuální korunový ekvivalent.

Dle vypočítaného kurzového rozdílu je pak předplněna účetní kontace zúčtování kurzového rozdílu, kterou je možné editovat (SÚ, AE, středisko, VS1, poznámka).

Funkce vytvoří pokladní doklad, který má nulovou částku v cizí měně, ale obsahuje účetní kontaci zúčtování kurzových rozdílů.

Výstupní sestavy

Všechny výstupní sestavy jsou vytvářeny ze všech pokladních dokladů zvoleného roku. Pokud provedete změnu v pokladním dokladu, změny se ihned promítnou ve všech výstupních sestavách, sestava je vytvářena z prvotních dokladů vždy znovu.

Sestavy jsou vytvářeny v režimu PrintManager, kde si můžete danou sestavu nejdříve prohlédnout na obrazovce a tisknout ji (nebo jen její část) na tiskárnu pouze pokud je to nutné. Po spuštění zvolené sestavy je zobrazeno "*tiskové menu*", kde je možné zadat parametry sestavy, např.:

- období,
- forma sestavy,
- atd.

Pokladní deník

Přehled obrátů v jednotlivých pokladnách za vybrané období. Je možné tisknout **Pokladní deník - položkový**, kde položka deníku odpovídá položce dokladu, **Pokladní deník - dokladový**, kde položka deníku odpovídá sumě částek za pokladní doklad. Dokladový pokladní deník je možné tisknout s účelem platby, názvem firmy plátce nebo obojí.

Pokladní deník je tříděn dle datumu dokladu, druhu dokladu a čísla dokladu, součtování je za deník celkem jednotlivé pohyby (příjem,výdej) a druhy zdanitelných plnění (u typu deníku daňového).

Volby parametrů sestavy

- Forma deníku :*
- položkový,
 - dokladový s účelem platby,
 - dokladový s plátcem,
 - dokladový s plátcem a účelem platby,
 - dokladový s jménem a firmou plátce,
 - dokladový s jménem plátce a účelem platby.
- Datum od - do :* tisk pokladního dokladu od data do data.
- Typ deníku :*
- zůstatkový,
 - daňový,
 - valutový s korunovým ekvivalentem,
 - valutový s kurzem měny.

Opis pokladních dokladů

V modulu Pokladna jsou tři formy opisu pokladního dokladu :

- **příjmový pokladní doklad**,
- **daňový doklad** (příjmový pokladní doklad, pokud bylo vyplněno DIČ a doklad obsahuje alespoň jedno zdanitelné plnění),
- **výdajový pokladní doklad**.

Seznam informací na opisu příjmového a výdajového dokladu

hlavička dokladu

- adresa uživatele,
- název pokladny,
- druh a číslo dokladu,
- datum vzniku dokladu,
- přijato od (resp. vyplaceno komu),
- název firmy, adresa,
- průkaz totožnosti,
- účel platby,
- "OP" (pouze u výdajového pokladního dokladu podléhajícího oznamovací povinnosti,

položková část dokladu

- číslo řádku dokladu,
- textová část (VS2),
- variabilní symbol 1,
- částka platby,

rekapitulační část

- platba celkem za doklad,
- slovní vyjádření celkové částky.

Seznam informací na opisu daňového dokladu**hlavička dokladu**

- adresa uživatele,
- název pokladny,
- druh a číslo dokladu,
- datum vzniku dokladu,
- přijato od (resp. vyplaceno komu),
- název firmy, adresa,
- průkaz totožnosti,
- DIČ,
- účel platby,

položková část dokladu

- číslo řádku dokladu,
- textová část (VS2),
- částka platby bez DPH,
- sazba DPH,
- částka DPH,
- částka platby s DPH,

rekapitulační část

- sumární řádky za jednotlivé sazby DPH a celkem obsahující informace :
- sazba DPH,
- částka platby bez DPH,
- částka DPH,
- částka platby s DPH,
- platba celkem za doklad,
- slovní vyjádření celkové částky.

Opis účetních předkontací

Opis účetní předkontace pokladního dokladu obsahuje následující informace :

hlavička dokladu

- účetní období dokladu,
- druh dokladu, číslo dokladu,

položková část dokladu

- číslo řádku dokladu,
- syntetický účet,
- analytická evidence,
- číslo střediska,
- částka MD,
- částka Dal,

- poznámka (VS2),

rekapitulační část

- suma částek MD,

- suma částek Dal.

Stav pokladny

Sestava obsahuje aktuální údaje v číselníku pokladen pro danou pokladnu. Jedná se o následující údaje :

- číslo a název pokladny,
- kód měny pokladny,
- číslo střediska,
- počáteční stav pokladny (stav k 1.1. roku nebo stav pokladny v okamžik, od kdy je pokladna zpracovávána) - u valutové pokladny i korunový ekvivalent,
- konečný stav pokladny (aktuální stav) - u valutové pokladny i korunový ekvivalent,
- číslo druhu dokladu pro příjmový pokladní doklad,
- číslo posledního vystaveného příjmového pokladního dokladu,
- datum posledního pohybu příjem,
- implicitní hodnota pro předplnění druhu zdanitelného plnění v příjmovém pokladním dokladu,
- číslo druhu dokladu pro výdajový pokladní doklad,
- číslo posledního vystaveného výdajového pokladního dokladu,
- datum posledního pohybu výdaj,
- implicitní hodnota pro předplnění druhu zdanitelného plnění ve výdajovém pokladním dokladu,
- účet pokladny (SÚ, AE),
- účetní předpis pro zaokrouhlení cen s DPH, jednak pro kladnou částku, tak i pro zápornou částku,
- způsob zaokrouhlení DPH (na haléře, na desetníky).

Sestava Přehled pokladních případů

Byly vytvořeny dvě nové sestavy *Přehled pokladních případů dle plátce/příjemce* a *Přehled pokladních případů dle pokladních případů*.

Volitelný opis externích adres

Sestava umožňuje opis externích adres ve volitelném třídění, výběru a rozsahu informací z adresy (rozsah detailu adresy je jednořádkový).

Po zvolení funkce *Výstupní sestavy * Opis externích adres * Volitelný opis* se provádí výběr údajů z adresy a pořadí jeho tisku na informačním řádku adresy. Dále se zadává název opisu a požadované třídění. je možné následující třídění :

- město
- název firmy
- zatřídění
- PSČ
- IČO
- DIČ

Dále je možné zadat kritéria výběru (filtr) na údaje : název firmy, zatřídění, IČO, DIČ.

Opis externích adres do formuláře

Funkce *Výstupní sestavy - Opis externích adres - Opis do formuláře* umožňuje tisk externích adres na štítky, obálky, atd.

Po zvolení funkce se zadává filtr pro výběr externích adres. Zadávají se následující údaje :

- zatřídění,
- název firmy,
- IČO,
- DIČ.

Po stisknutí tlačítka **< F2 >** se zobrazí seznam externích adres. Označením adres, které mají být tisknuty (pravidla pro selekci a výběr) a po stisku klávesy **<F2>** dojde k provedení do zvoleného formuláře.

Popis tvorby formulářů (formátů tisku) je popsán v dokumentaci *Formuláře IES*.

Číselníky

Číselník pokladen

V číselníku pokladen jsou uvedeny některé údaje, které určují práci s pokladním dokladem a účetní předkontace.

Jedná se o následující údaje :

- číslo a název pokladny,
- kód měny,
- středisko pokladny,
- účet pokladny (SU, AE),
- podrozvahový účet u valutových pokladen,
- účetní předpis pro zaokrouhlení cen s DPH, jak pro kladnou částku, tak i pro zápornou částku,
- počáteční (výchozí) stav pokladny (u valutové pokladny stav v cizí měně i příslušný korunový ekvivalent),
- konečný (aktuální) stav pokladny (u valutové pokladny stav v cizí měně i příslušný korunový ekvivalent) - při zahájení provozu modulu je roven - počátečnímu stavu. Konečný stav pokladny je průběžně aktualizován, ale je pouze informativní,
- implicitní hodnoty pro předplnění druhu zdanitelného plnění v pokladním dokladu (jednak pro příjmový, jednak pro výdajový pokladní doklad, pro zaokrouhlení do nákladů a do výnosů, vše pro jednotlivé pásma DPH),
- číslo druhu dokladu pro daný pohyb. Pokud je stejný druh dokladu jak pro příjmový, tak i pro výdajový pokladní doklad, vytváří se jedna řada dokladů. V opačném případě se vytváří dvě číselné řady dokladů (zvlášť příjmové a zvlášť výdajové),
- číslo posledního vystaveného dokladu pro daný pohyb (při zahájení provozu výchozí hodnota mínus jedna),
- datum posledního pohybu (nevyplňuje se),
- způsob zaokrouhlení dokladu (na haléře, desetníky, padesátníky, koruny, nahoru, dolů, matematicky),
- způsob zaokrouhlení DPH (na haléře, na desetihaléře),
- kumulace DPH v účetní předkontaci (pro příjmy, resp. výdaje),
- účty pro zúčtování kurzových rozdílů (pouze u valutové pokladny).

Číselník pokladních případů

Pro snadnější a rychlejší vyplňování často se opakujících pokladních případů v pokladním dokladu, jejich dovybavení údaji o DPH a zúčtování, je možné tyto opakující se případy zavést do číselníku pokladních případů a následně jimi předplňovat pokladní doklad.

Věta číselníku pokladních případů má následující položky :

- číslo pokladního případu,
- název pokladního případu,
- popis pokladního případu,
- druh zdanitelného plnění,
- tvar MJ (1, 1.0, atd.),
- měrná jednotka,
- cena za MJ bez DPH,
- cena za MJ včetně DPH,
- měna,
- syntetický účet,
- analytická evidence,
- číslo střediska.

Nápověda číselníku pokladních případů je vyvolána běžným způsobem na řádku dokladu stiskem tlačítka < **F7** >. Předplněné údaje (včetně účetní předkontace) je možné následně editovat.

Číselník měn

Číselník měn obsahuje následující informace :

- zkratka měny* (3),
- název měny* (30),
- země měny* (30).

Kurzovní lístek

Číselník kurzovní lístek obsahuje následující informace :

- zkratka měny,*
- země měny,*
- kurz ze dne,*
- pořadové číslo v rámci roku,*
- množství jednotek měny pro kurz,*
- devizy,*
- valuty* (používá pouze modul Pokladna).

Pozn.: Při vystavování faktur nebo prodejek v cizí měně se nabízí kurz devizy nákup.

Účtový rozvrh

Číselník účtový rozvrh obsahuje následující informace :

- číslo syntetického účtu,*
- číslo analytické evidence,*
- název účtu (na poslední pozici názvu "*" - **saldokontní účet***
- typ účtu* **A - účet aktivní,**
- P - účet pasivní,**

- R - účet rozvahový** (může být aktivní nebo pasivní podle zůstatku, např. účet 336 - zúčtování s institucemi soc.zabezpečení a zdr. pojištění, atd),
- N - účet nákladový daňový**
- M - účet nákladový nedaňový** (např.513 - náklady na reprezentaci, 551 - účetní odpisy, atd.),
- V - účet výnosový daňový**
- W - účet výnosový nedaňový** (654 - zúčtování ostatních rezerv),
- Z - účty závěrkové,**
- X - účty podrozvahové.**

Číselník druhů dokladů

Účetní doklady jsou v systému IES označovány čtyřmístným číslem druhu dokladu, což je účetní deník ve smyslu zákona o účetnictví, dále až čtyřmístným pořadovým číslem, účetním obdobím a rokem.

Druh dokladu jednoznačně určuje číselnou řadu dokladů v rámci účetních případů stejného charakteru v rámci daného modulu systému, případně i místa pořízení. Číselník druhů dokladů musí být vytvořen tak, aby v celém systému IES v různých modulech, na různých pracovištích, nemohly vznikat duplicitní čísla dokladů (druh dokladu/pořadové číslo).

Číselník druhů dokladů (deníků) umožňuje zadat číselné označení jednotlivých druhů deníků, místo vzniku (pořízení) dokladů a způsob číslování dokladů (v rámci měsíce, v rámci roku).

Druh dokladu 0000 je předurčen na účtování počátečních stavů a otevírání účetních knih.

Číselník středisek

Jednotlivé účetní zápisy (v tomto případě řádky účetní předkontace účetního dokladu) program dále umožňuje třídít u všech účtů účtového rozvrhu na jednotlivá střediska. Středisko se označuje pětímístným číselným symbolem a názvem střediska.

Číselník zakázek

Číselník zakázek umožňuje ve věcných a účetních dokladech zadávat číslo zakázky pro sledování záznamů dle jednotlivých zakázek. Číselník obsahuje položky:

- označení zakázky (10),*
- název zakázky (30),*
- popis zakázky (50),*
- platnost od-do (2xdatum).*

Číselník externích adres

Pro snadnější a rychlejší vyplňování skladového dokladu je vhodné mít seznam odběratelů/dodavatelů, kterým často vyplňujeme skladové doklady, pak z tohoto seznamu je možné předplňovat do skladového dokladu kompletní adresu, resp. je možné ji i doplňovat. Dle typu adresy se jednotlivé adresy

Číselník externích adres může navíc sloužit jako kartotéka a je společný pro všechny moduly systému IES.

Soubor externích adres **je tříděn** dle různých klíčů, a to:

30-ti místného řetězce názvu firmy,
 10-ti místného řetězce zatřídění
 IČ,
 DIČ,
 Města
 PSČ

Seznam údajů externí adresy :	<i>Délka údaje</i>
Zatřídění (skupina)	10
IČ	10
Daňové identifikační číslo	15
Typ adresy (odběratel, dodavatel, ostatní, neurčeno)	
Platnost adresy (platná, neplatná)	
Typ subjektu (právnícká – fyzická osoba)	
Název firmy	3 x 30
Adresa firmy	30
PSČ sídla firmy	6
Město (sídlo) firmy	25
Zkratka státu	2
Název státu	30
Region	8
Kraj ČR	2
Telefonní číslo	20
Číslo faxu	20
Číslo telexu	20
Číslo bankovního účtu	18
Číslo bankovního účtu	18
Název bankovního ústavu	18
Směrový kód banky	4
IBAN kód	30
SWIFT kód	30
Specifický symbol	10
Příjemce	3 x 20
Konečný příjemce	2 x 20
Splatnost faktury	3
Dohodnutá úprava prodejní ceny (sleva, přírážka - %)	
Typ prodejní ceny (A,B,C,D,E,F,G,H,I,J)	
Likvidaci odpadu (dle §19 zákona 125/97 Sb.) provádí,	30
Klientské číslo	10
Poznámkové údaje	14 x 35
Adresát	5 x 30
E-mail	5 x 50
W W W stránka	50

Číselník zdanitelných plnění

Tento číselník umožňuje rozlišovat celkem 1000 druhů zdanitelných i nezdanitelných plnění. Program umožňuje v číselníku zadat následující údaje:

- číslo druhu zd.plnění (3),
- název druhu zd.plnění (70),
- popis druhu zd.plnění (30) – zkrácený popis pro tisk v daňových dokladech, standardně se tiskne prvních 20 znaků,

- SÚ/AE (3+3), účet vykazovací povinnosti DPH,
- SÚ/AE (3+3), účet charakteru opravné položky zálohových plateb o odvodu DPH,
- pásmo DPH,
- základ daně je = nebo <> účetnictví (zda se účtuje současně o základu DPH či nikoliv),
- účtovat o DPH (ano, ne),
- řádek přiznání k DPH,
- kód plnění do EU (pro souhrnné hlášení),
- druh zdanitelného plnění pro odpočet daňové povinnosti EU (komplementární druh zd.plnění při likvidaci faktur na pořízení zboží z EU nebo pořízení služby systému revers-change, vyplňuje se zd.plnění pro odpočet, tj. pro DPH na vstupu ve větě zd.plnění na výstupu).

Číselník vlastních adres

Seznam údajů vlastní adresy

Délka údaje

IČ firmy	10
DIČ firmy	15
Zatřídění	10
Název firmy	3 x 30
Adresa firmy	30
PSC sídla firmy	6
Město (sídlo) firmy	25
Stát	30
Kód státu	2
Kraj ČR	2
Informace o zápisu v obchodním rejstříku	2x30
Název bankovního ústavu	18
Pobočka	18
Číslo bankovního účtu	18
Směrový kód banky	4
IBAN kód	30
SWIFT kód	30
Specifický symbol	10
Počáteční zůstatek na účtu	14,2
Měna účtu	3
SU/ AE účtu v Kč	3+3
SU/ AE podrozvahy v cizí měně	3+3
Druh dokladu pro banku	4
Druh dokladu pro podrozvahovou evidenci	4
Příznak generování podrozvahové evidence účtu banky	1
Poznámkové údaje	6 x 35
Adresát	5 x 30
E-mail	5 x 50
W W W stránka	50